

## Ένα πεντάστερο ξενοδοχείο «γεννιέται» στα Μετέωρα

Όταν η μοναστηριακή αρχιτεκτονική συναντά τον σύγχρονο minimal σχεδιασμό

Η αρχιτεκτονική ομάδα της Morphó Hotel Design, με πολύχρονη εμπειρία στον κλάδο της αρχιτεκτονικής μελέτης και του σχεδιασμού ξενοδοχειακών και τουριστικών καταλυμάτων, αποκρυπτογραφεί το όραμα για τη νέα ξενοδοχειακή μονάδα 5 αστέρων στα Μετέωρα.

ΕΠΙΜΕΛΕΙΑ: ΓΙΑΝΝΗΣ ΠΙΣΠΙΡΙΓΚΟΣ

Τα ξενοδοχεία, και εν γένει τα τουριστικά καταλύματα, που καταφέρνουν να ξεχωρίσουν προσελκύνοντας πλήθος επισκεπτών είναι αυτά που συνυπολογίζουν όλα τα στάδια και τις εμπειρίες διαμονής, τόσο τις απτές όσο και τις συναισθηματικές. Το studio Morphó Hotel Design, λοιπόν, δεν αρκέστηκε στο να σχεδιάσει μια μονοδιάστατη αφήγηση ενός νέου ξενοδοχειακού καταλύματος στα Μετέωρα, αλλά να συνθέσει ένα αρχιτεκτονικό όραμα που να δίνει στον επισκέπτη του ξενοδοχείου την αφορμή να έρθει σε επαφή με τη θρησκευτική και πολιτιστική κουλτούρα της περιοχής, να αισθανθεί, να ανακαλύψει, να χαλαρώσει, αλλά και να γνωρίσει καλύτερα τον εαυτό του.

### Συνδυάζοντας το storytelling με το concept του ξενοδοχείου

Η πρώτη πρόκληση που κλήθηκαν να υπερκεράσουν οι αρχιτέκτονες της Morphó Hotel Design ήταν η δημιουργία της κατάλληλης αφήγησης για το νέο ξενοδοχείο. «Στη Morphó πριν από τον σχεδιασμό ενός ξενοδοχειακού καταλύματος, επικεντρωνόμαστε στην εύρεση και ανάπτυξη ενός Hotel Concept που θα δημιουργήσει το storytelling του project και θα διαμορφώσει το Branding γύρω από αυτό», εξηγεί η Μαρία Καλεγιώρη, Marketing Director του studio. «Κύριο μέλημά μας είναι όλο αυτό να αποτυπώνεται και στον σχεδιασμό που θα προτείνουμε, καθώς αποσκοπούμε στην ολιστική εμπειρία του επισκέπτη και την επίδραση της κτιριολογικής διαρρύθμισης σε αυτή. Όπως καταλαβαίνετε, λοιπόν, το Conceptual Design συνάδει με τον



Μαρία Καλεγιώρη, Marketing Director & Σίλια Καραγιάννη, Αρχιτέκτων, Morphó Hotel Design

Αρχιτεκτονικό Σχεδιασμό και αυτό προσπαθήσαμε να αποδοθεί και στο συγκεκριμένο Project».

Η αρχιτέκτων Σίλια Καραγιάννη, από την πλευρά της, περιγράφει το πώς κατέληξαν στην τελική μορφή του έργου, εμπνεόμενοι από τη γαλήνη που επικρατεί στα μνημεία. «Πραγματοποιώντας αρχικά την πολεοδομική ανάλυση του οικοπέδου και εμπνεόμενοι από τη δική μας εμπειρία στα Μετέωρα, ορίσαμε τις γραμμές σχεδιασμού που θέλουμε να ακολουθήσουμε. Η ανύψωση, η αίσθηση της ανεμπόδιστης επαφής με κάτι ανώτερο, η νηνεμία και η γαλήνη που επικρατεί στα μνημεία θέλαμε να αποτυπωθεί και στο κατάλυμα. Με μια ongoing Branding έρευνα προχωρήσαμε στις επιλογές Masterplan που αποσκοπούσαν στη αποτύπωση των βασικών χαρακτηριστικών της μοναστηριακής αρχιτεκτονικής με έναν νέο minimal σχεδι-

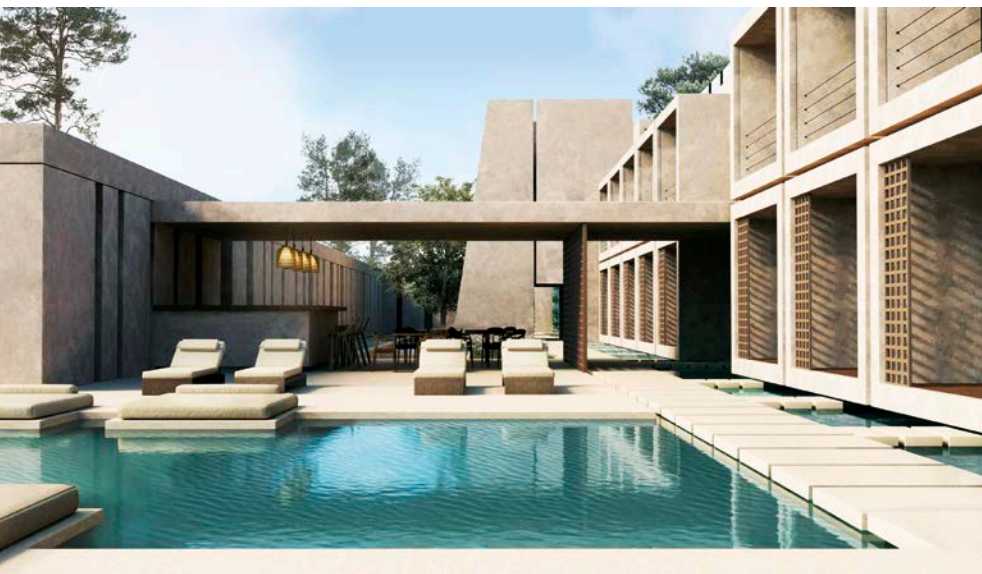
ασμό, δημιουργώντας τα πλαίσια ενός διάλογου και μιας αντίστιξης με ένα μνημείο παγκόσμιας κληρονομιάς και καταλήξαμε στην τελική μορφή του ξενοδοχείου».

### Ανάμεσα στο ανθρώπινο και στο θείο

Τα Μετέωρα αποτελούν μια από τις πιο δημοφιλείς διακριτές γεωμορφές της Ελλάδος, αισθητικής και ιστορικής σημασίας, ενώ τόσο η βιοποικιλότητα όσο και η γεωποικιλότητα της, είναι ζωτικής σημασίας για την ολιστική διατήρηση της φύσης και ειδικότερα σε ένα τέτοιο γεωλογικά φυσικό μνημείο. «Η προσέγγισή μας στην αρχιτεκτονική πρόταση και τον σχεδιασμό δεν θα μπορούσε σε καμία περίπτωση να είναι παρεμβατική στην ρυμοτόμηση και το φυσικό περιβάλλον», επισημαίνει η κ. Καλεγιώρη για το πώς η γεωμορφολογία της περιοχής επέδρασε στον σχεδιασμό.

Αφού αρχικά πραγματοποιήθηκε η αυτοψία στην περιοχή, οι αρχιτέκτονες βίωσαν και οι ίδιοι την αίσθηση που δίνουν τα βράχια με τις μονές, τα ασκητήρια και τις σπηλιές, την αίσθηση της δύναμης των ανθρώπων να αναζητήσουν εκεί τον διάλογο με το Αιώνιο και το Αληθινό. «Θέλοντας λοιπόν να μεταφέρουμε αυτή την αίσθηση και στο κτίριο, επιλέξαμε κατά το δυνατόν εφαρμογές βιοκλιματικού σχεδιασμού, επικεντρωθήκαμε στις ογκοπλασίες επιλέγοντας συμπαγείς μονολιθικούς όγκους, αλλά και κατάλληλα ανοίγματα για τον φυσικό αερισμό και ηλιασμό, όπως και ημιυπαίθριους με ξύλινα διάτρητα στοιχεία για φυσικό σκιασμό», περιγράφει η κ. Καραγιάννη.





Στη συνέχεια προδιαγράφηκαν δυναμικές υπαίθριες πορείες για εργονομική συνάφεια μεταξύ των ζωνών, αδρά τοπικά υλικά όπως σοβάς και ξύλο που ενισχύουν την ένταξη στο φυσικό τοπίο, προσθέτει η κ. Καλεγιώρη, συμπληρώνοντας: «Η διάχυση του φωτός τόσο στους κοινόχρηστους όσο και στα δωμάτια είναι ανεμπόδιστη, καθώς έχουν χρησιμοποιηθεί ανάλογες υψομετρικές για την μέγιστη εκμετάλλευση της πρόσπτωσης του ήλιου, συντελώντας στην επίτευξη του σκοπού του open air feeling, της ανεμπόδιστης θέας στο μνημείο και της ηρεμίας που θέλαμε να προσδώσουμε στο ξενοδοχειακό κατάλυμα».

### Ένα ξενοδοχείο συνώνυμο της βιωσιμότητας

Οι σύγχρονες ανάγκες όμως επιβάλλουν την εναρμόνιση της αρχιτεκτονικής μελέτης, του σχεδιασμού και της κατασκευής με τις αρχές της αειφορίας – ένας στόχος που για τη Morphó Hotel Design ανάγεται σε ύψιστη προτεραιότητα.

«Στόχος μας είναι να σχεδιάσουμε όχι μόνο με αισθητική, αλλά και με βιωσιμότητα, καθώς η δουλειά μας δεν είναι μόνο να δημιουργούμε όμορφα κτίρια, αλλά και να διασφαλίζουμε την προστασία του περιβάλλοντος και την ευημερία των επόμενων γενεών. Ο σχεδιασμός μας οφείλει να αναπτύσσεται και να ανταποκρίνεται στις εκάστοτε ανάγκες που θα εξυπηρετήσει, χωρίς όμως να θέτει σε κίνδυνο τους φυσικούς πόρους και να αλλοιώνει το φυσικό περιβάλλον, είτε μακροπρόθεσμα είτε βραχυπρόθεσμα. Το

κομμάτι sustainability θέλαμε λοιπόν να ενταχθεί στο project του Meteora Hotel και φροντίσαμε να ενταχθεί στον σχεδιασμό για την εξυπηρέτησή του», αναφέρει η Μαρία Καλεγιώρη.

Τον ρόλο των τοπικών υλικών, εξειδικευμένων συστημάτων ενεργειακής εξοικονόμησης, καθώς και γεωθερμίας αναδεικνύει η Σίλια Καραγιάννη. «Για να περιοριστεί όσο το δυνατό γίνεται

το οικολογικό αποτύπωμα του κτιρίου, προτάθηκαν αποκλειστικά συστήματα BMS για τη μείωση της ενέργειας και του νερού κατά την λειτουργία του ξενοδοχείου, καθώς ενεργειακά κουφώματα αλουμινίου, ηλιακοί συλλέκτες για την παραγωγή ζεστού νερού χρήσης και τοποθέτηση αντλιών θερμότητας στα συστήματα κλιματισμού και θέρμανσης. Στο στάδιο της μελέτης εφαρμογής, μάλιστα, προϋπολογίστηκε η χρήση τοπικών υλικών με σκοπό την μείωση του περιβαλλοντικού αποτυπώματος κατά την διαδικασία παραγωγής και μεταφοράς τους στον χώρο του εργοταξίου, ενώ τέλος προτάθηκε εγκατάσταση συστήματος γεωθερμίας».

### Σχεδιασμός που οδηγεί σε εμπειρίες

Από την αρχική φάση στην οποία βρίσκεται το έργο, είναι εύκολο να αντιληφθεί κανείς ότι το νέο πεντάστερο Ξενοδοχείο στα Μετέωρα όχι μόνο θα αποτελεί ένα ακόμη σημείο φιλοξενίας των τουριστών, αλλά ένα τοπόσημο απόλυτα εναρμονισμένο με την περιοχή που θα εγγυάται ένα κορυφαίο σύνολο εμπειριών για τον κάθε ταξιδιώτη. 